



## せとだ柑橘農業塾を 開講しました

柑橘事業部で4月10日、「せとだ柑橘農業塾」を開きました。柑橘栽培が盛んな瀬戸田地域から30人が参加。栽培未経験者や技術習得を目指す人を対象に毎月1回行なわれ、2024年3月まで開催します。

開講初日は各品種の特徴や柑橘栽培の歴史についての講義が行なわれました。

初めて参加した田平崇晟さん(21)は、「知識を深め、正しい栽培方法を勉強するため参加した。地域に適した方法でより良質な柑橘を栽培していきたい」と話しま



▲真剣に講義を受ける参加者たち

した。

今後は栽培内容を中心に座学講義と剪定や摘果など園地実習も行なう予定です。



## JAひろしま誕生祭

やっさふれあい市場三原店・本郷店で4月1日、県内9JA合併



▲記念品を受け取る利用客(右)

記念イベントとしてJAひろしま誕生祭を開催しました。

三原店では開店と同時に多くの地域利用客で賑わい、先着100人に記念品として紅白餅とJAひろしま創立記念ハンドタオルをプレゼントしました。特設コーナーでは合併JAの産直市からドレッシングやぼんず、サイダーなどの人気商品が並び、利用客から好評でした。

沢山のご来店、誠にありがとうございました。

## つなぐ大地の絆 | Baton |



女性部は、4月27日にJA三原女性部役員総会を開きました。部員33人が出席。令和4年度活動報告や令和5年度活動計画などについて協議しました。

JA三原女性部としては最後の総会となり、7月からは「JAひろしま女性部三原地区本部」となります。

下久保幸子部長は「合併で他の女性部との交流も深まり、活動の幅も広がる。女性部一丸となることができることから始めていこう」と力を込めて挨拶しました。

## 第19回JA三原女性部役員総会



▲挨拶をする下久保部長

4月27日(木)放送のつなぐ大地の絆 | Baton | に、尾道市瀬戸田町の山本 凌生さん(25)が出演しました。

YouTubeでもアップロードされており、つなぐ大地の絆で検索してみてください!

※過去に放送された内容も観ることができます。

主な生産品目: レモン・柑橘

# なるほどえ〜のう！ 営農情報

## 水稲

### 硫黄欠乏について

硫黄は作物の生育に欠かすことのできない必須元素の一つですが、火山国である日本では、硫黄欠乏の発生リスクは少ないと考えられてきました。

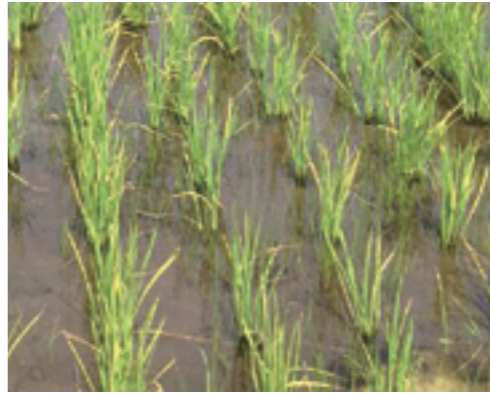
広島県では、数年前から中北部地帯を中心に初期生育停滞症状が点在確認されるようになり、調査の結果、硫黄欠乏が原因であることが判明しました。

### 主な症状と被害

- 田植え後30日頃から、次のような症状が現れます。
- ①下葉の黄化
- ②初期生育の停滞（分けつが少ない、草丈が短い）
- ③6月末頃から症状は回復し始め、急激に葉色が濃くなり草丈も長くなる

生育中期（6月末〜7月）の窒素吸収過多によって軟弱生育となり、倒伏のリスクが高まるとともに、病害抵抗性の低下により穂いもちが発生しやすくなります。

栄養成長期間の短い早生品種では、穂数不足で十分な穂数が確保できず、減収を招く場合があります。



硫黄欠乏被害株の様子

### 診断方法

窒素欠乏やガスわきなどによる初期生育停滞に症状が似ているため、外観のみでの識別は困難です。硫黄を含む「硫マグ」「畑のカルシウム」などの肥料を硫黄欠乏の発生が懸念される株元にひとつまみ埋め込みます。10〜14日後に症状が改善されているようであれば、硫黄が吸収できていないという判定になります。疑わしい症状が見られた場合は、アグリセンターへお知らせください。

### 注意する主な病害虫

ブドウ：灰色かび病、ベト病、晩腐病、褐斑病、アザミウマ類等



アザミウマ被害果

カキ：落葉病、炭疽病、カキノヘタムシガ等  
モモ：灰星病、黒星病、シンクイムシ類等



モモの黒星病

イチジク：そうか病、カミキリムシ類等



イチジクそうか病被害果

キウイフルーツ：果実軟腐病等

## 柑橘

水稲に関する情報をお届けします！

LINE

メール配信サービス



次の通りです。病斑の黒点が大い少し飛び出している。まわりに白いふちどりが発生する。病斑はガサガサしている。初期感染は目立つ病斑になりますので防除を徹底しましょう。



黒点病被害果

## 落葉果樹

梅雨に入ると降雨の日が続き、病害の発生や農作業の遅れが懸念されます。生育状況を確認し、計画的に農作業や防除を進めていきましょう。

### 摘果・摘粒・摘房

【ブドウ】1回目のジベレリン処理が終わり、実止まりが確認できたら樹勢の弱い樹から摘房を行ないます。また、2回目のジベレリン処理までに房の整形を行ないます。穂軸の長さは、2回目の処理時点で、ピオーネ、シャインマスカットが約6cm、マスカットベリーAで約7cm程度が目安です。房の長さの調整が終了し

## 家庭菜園

6月は気温・湿度とも高くなり過ごしにくい時期です。

野菜にとっても多雨・多湿は様々な病害が発生する原因となります。

育てた野菜が病気にかからないよう、早めの対策を心がけましょう。

### ①マルチング

土壌には、様々な菌が存在し降雨による泥の跳ねあがりや菌が作物に付着することで病気が発生します。



対策として、わらやもみ殻などを株の周囲に敷くマルチングが有効です。泥の跳ねあがりや菌が作物に付着することを防ぎ、土壌の乾燥や地温上昇の軽減も期待されます。



### ②圃場排水性の改善

降雨が続き、圃場に水が溜まり続けると、根腐れの原因となります。排水が良くない圃場は、あらかじめ溝切りを行なうなど水の滞留を防ぎましょう。

### ③通気性の改善

野菜の病気の大きな原因であるカビなどの菌は、通気性が悪い条件下などで繁殖しやすくなります。

こまめな摘葉（葉かき）や整枝を行なうことで、通気性が改善され湿気の停滞を防ぐことが出来、株全体に光が当たり成長促進効果も見込めます。

### ④殺菌剤（予防剤）の散布

梅雨時期は、作物が病気に感染する条件がそろっている為、殺菌剤の役割が重要です。

殺菌剤には大きく分けて予防に適しているものと治療に適しているものがあります。病気が進行したものを完全に治療する事は難しい為、感染前（降雨が予想される前日など）に予防剤を葉の裏側までしっかり散布しましょう。

### ◎病気発生後の対応

病気が発生した場合、初期であれば発病葉を取り除き、重度の場合は株ごと引き抜いてください。

発病した株を放置しておくと、健全な株まで病気が広がるおそれがあります。

また、取り除いた葉や株を圃場に残留してしまうと、来年以降も病原菌が土壌に残留する場合もある為、必ず圃場外へ持ち出すよう心がけましょう。

# 自慢の農家レシピ

## 生産者紹介

三原市木原地区の関塚真理さん(42)は、「地域の特産であるわけぎを守り、多くの人においしさを知ってもらいたい」という思いで、4年前両親の畑を継ぐため静岡から家族で帰省し、わけぎを栽培しています。



生産者の関塚真理さん(右端)とご家族

## わけぎ餃子

わけぎを  
たっぷり使った  
わけぎ餃子



### 材 料

- ・わけぎ…………… 2束
- ☆豚肉ミンチ…………… 200g
- ☆しょうが、にんにく…………… 各1片
- ☆片栗粉…………… 小さじ2
- ☆しょうゆ…………… 小さじ2
- ☆ごま油…………… 小さじ2
- ☆オイスターソース 小さじ2
- ☆酒…………… 大さじ1
- ☆中華スープのもと 小さじ1
- ・餃子の皮…………… 40枚
- ・水…………… 100cc

### 作り方

- ①わけぎを1分間、塩ゆでする。
- ②☆の材料をよく混ぜ、冷蔵庫で30分寝かせる。
- ③わけぎを5mm幅に切り、②に入れてよく混ぜる。
- ④餃子の皮で包んで焼く。
- ⑤焦げ目が付いたら水を少し入れてふたをし、水分がなくなったら完成。

### ポイント

- ・わけぎを塩ゆですることで、甘みがグッと引き立ちます。
- ・②を冷蔵庫で寝かせることでうまみが凝縮されます。
- ・多めの油で焼くとカリッとした食感になります。

## やさふれあい市場だより



三原市本郷南  
はなおか たつお  
**花岡 達男**さん

約1.3haで水稲、約1.5haで枝豆、白ネギ、里芋、カボチャなど約20品目の野菜を栽培しています。

### こだわり

自然を相手にしているので毎年様々な苦労がありますが、旬の農産物を安く販売できるように栽培を行なっています。

### 利用者へ一言

利用者の方から美味しかったなどの声を聴ける事がとても嬉しく、やりがいです。「良いものを安く」をモットーにみなさんに新鮮で安全な地場農産物を食べて頂けるように取り組んでいますのでぜひご賞味ください!

### 各種ローン利用のみなさまへ

合併により「利息計算書」の発送を終了することとしておりましたが、システム不具合により、引き続き「利息計算書」が発送されておりました。現在は、発送停止手続きが完了しております。今後は、「農業資金」「事業資金」のみ発送しますので、ご了承いただきますようお願いいたします。

## 7月 お知らせカレンダー

※予定が変更する場合があります。ご了承ください。

### 【アグリセンターの休日】

三原 三原西 本郷 久井 鷺浦 **せとだ** 竹原

### 【年金相談会 開催時間】

10:00～16:00

### 【営業時間】

11月～3月 8:30～17:00  
4月～10月 8:30～17:30  
(せとだ 8:30～18:00)

1	2	3	4	5	6	7	8	9	10	11	12	13	14	15	16	17	18	19	20	21	22	23	24	25	26	27	28	29	30	31
土	日	月	火	水	木	金	土	日	月	火	水	木	金	土	日	月	火	水	木	金	土	日	月	火	水	木	金	土	日	月
	三原					年金相談会	久井	三原					年金相談会		三原	三原					久井	三原							三原	
	三原西							三原西							三原西	三原西						三原西							三原西	
	本郷							本郷							本郷	本郷						本郷							本郷	
	久井							久井							久井	久井						久井							久井	
	鷺浦							鷺浦							鷺浦	鷺浦						鷺浦							鷺浦	
	せとだ							せとだ							せとだ	せとだ						せとだ							せとだ	
	竹原					竹原支店		竹原							竹原	竹原						竹原							竹原	